

FUSESC informa

INFORMATIVO DA FUNDAÇÃO CODESC DE SEGURIDADE SOCIAL | MAI/JUN 2009 | N.144



Debates mais consistentes marcam reuniões de prestação de contas

3



Convite SIM: palestra sobre distúrbios do sono

7



Fusesc e SIM – Plano de Saúde apoiam campanha do Hemosc

8

Estudando o futuro

Projetos para ajudar participante a entender melhor a previdência serão intensificados no próximo semestre. *Centrais*



Informando os participantes com transparência

A Fundação encerrou em maio mais uma rodada de prestação de contas – foram onze reuniões pelo estado. Colocando em prática os princípios da boa governança corporativa, a Diretoria da Fundação levou aos participantes informações sobre a gestão econômica, financeira e administrativa da entidade e dos planos de benefícios. A Fusesc mostra maturidade e transparência na sua gestão.

Nos textos desta edição, também falamos do Relatório Anual 2008, que trouxe como tema gráfico a Imbuia, árvore símbolo de Santa Catarina. Foi pensando no participante que escolhemos falar de educação ambiental, assunto que será abordado em outros projetos ao longo do ano. Esperamos que essa pequena contribuição ajude na preservação da flora - e também da fauna - catarinense.

Você acompanha ainda a continuação do especial sobre Educação Previdenciária, que este mês trata da forma como são calculados os benefícios dos Planos Multifuturo I e II.

Começamos também o especial sobre Educação Financeira, com sugestões para usar adequadamente o cartão de crédito e não desperdiçar seu dinheiro. Nas próximas edições traremos mais matérias que têm como objetivo promover a cultura financeira e previdenciária.

Se você tem dúvidas sobre algum tema relacionado a esses especiais, entre em contato com a Fusesc. O assunto sugerido pode ser pauta no próximo jornal.

A Fundação aproveita ainda esta edição para informar que o Hemosc está com as reservas dos bancos de sangue abaixo do ideal e precisa urgente de doações. O centro de hematologia está veiculando uma nova campanha na mídia e conta com o apoio da Fusesc e do SIM - Plano de Saúde. Vá até o hemocentro ou posto de coleta mais próximo e dê sua colaboração. A lista das cidades pode ser conferida na matéria da contracapa.

Diretoria Executiva

O participante aposentado Dejar Batistella, no rodeio gaúcho realizado no CTG Amizade Sem Fronteiras, em São Lourenço do Oeste (SC), entre 1º e 3 de maio. O evento reuniu 85 equipes de Santa Catarina e do Paraná.



Arquivo pessoal

Publique sua foto

Esta página tem espaço aberto para os participantes se expressarem com suas fotografias. Envie sua foto digitalizada para jornal@fusesc.com.br.

Indique uma história

Mande para a nossa reportagem sugestões para a seção Participante de Valor. A gente quer contar as histórias de ativos, aposentados e pensionistas que fazem a diferença. Encaminhe para jornal@fusesc.com.br.



FUSESC

INFORMATIVO DA FUNDAÇÃO
CODESC DE SEGURIDADE SOCIAL

Rua Dom Jaime Câmara, 217
CEP 88015-120 - Florianópolis - SC
Fone (48) 3251-9333
Alô Fusesc: 0800 48 3000 (ligação gratuita)
www.fusesc.com.br
alofusesc@fusesc.com.br
Entidade associada à Abrapp, Sindapp e ICSS
Patrocinadoras:
Banco do Brasil, Badesc, Bescor, Codesc
e Fusesc

CONSELHO DELIBERATIVO

Efetivos

Joventino Scremin – Presidente
Roberto Luiz de Oliveira
Volnei Tarcio Sousa
Vânio Boing
Antônio Sérgio Gouvêa
Júlio César Correa Búrigo

Suplentes:

Maurício Vicente de Barros
Patrícia de Carvalho Kuerten Neves
Rudney de Oliveira Kupka
Odilon Barreto dos Santos
Raul Ferreira
José Carlos Mantovani

DIRETORIA EXECUTIVA

José Manoel de Oliveira - Diretor
Superintendente
Aroldo Benjamin Ouriques Filho - Diretor
Financeiro
Bruno José Bleil - Diretor Administrativo
e de Seguridade

CONSELHO FISCAL

Titulares:

Mauro Tubias Benedet - Presidente
Edison Silva de Orleans, José Luciano Silva
e Ricardo Bayer Battistotti

Suplentes:

Luiz Gonzaga Ferreira, Maria Helena Scalvi
e Pedro Paulo Flor

EXPEDIENTE

Quorum Comunicação: (48) 3334-4555
Jornalista responsável:
Andressa Taffarel (SC-0003384-JP)
Textos: Andressa Taffarel
Editoração: Quorum Comunicação
Tiragem: 8,5 mil exemplares

Mais interação dos participantes na prestação de contas de 2008

Arquivo Fusesc



A rodada de prestação de contas do Exercício 2008, realizada nos meses de abril e maio, reuniu participantes em onze cidades catarinenses. Devido à crise econômica mundial, os participantes aproveitaram os encontros para esclarecer dúvidas sobre os futuros rumos da economia.

O superintendente da Fusesc, José Manoel de Oliveira, disse que a Diretoria ficou especialmente satisfeita com a participação neste ano. Segundo ele, o público promoveu um debate mais consistente do que o registrado nos anos anteriores, colocando seus questionamentos. “Antes percebíamos que boa parte dos participantes se colocava numa posição de espectador, por isso fizemos um trabalho de comunicação mais expressivo para incentivar a participação e a interação de todos nas reuniões. Enfatizamos que a razão de realizarmos presencialmente a

prestação de contas é para informar e esclarecer dúvidas. O resultado foi muito positivo e só reforça um dos objetivos da nossa gestão: mais comunicação entre a Fusesc e o participante.”

O superintendente lembra que a Fundação terminou o ano bem, quando comparada a outras entidades do ramo no país. “Mostramos isso ao participante ao longo do ano, através do nosso informativo e do site. Talvez por isso muitos acharam que não precisavam participar da prestação de contas, pois já estava bem claro o desempenho dos planos de benefícios”, avalia. Ele esclarece, porém, que “os resultados positivos não podem ser motivo de acomodação”, sendo importante o participante aproveitar todas as oportunidades que a Fundação oferece para desenvolver uma cultura previdenciária, acompanhando os investimentos do plano ao qual está ligado.

Novo sistema de seguridade já está funcionando

O novo sistema de seguridade, que integrará as informações de todos os setores da Fundação, está implantado e realizando pagamento de benefícios, recebimento de contribuições e atualização cadastral, além de outras atividades.

Neste momento os técnicos da Fusesc trabalham em tempo integral para realizar alguns ajustes necessários e regularizar o envio de extratos e contracheques, que estão sendo encaminhados gradativamente. Também está sendo feita a migração das informações do site atual para o novo site, por isso ainda não é possível realizar a consulta de extratos e contracheques online referente aos meses de 2009 (as informações estão disponíveis até dezembro de 2008). Em breve, a Fusesc terá um portal com novas funcionalidades e navegação mais ágil.

A Fundação também está atualizando, junto ao Banco do Brasil, os novos números de agências e contas correntes que foram alterados com a incorporação do BESC pelo BB, seguindo o padrão estabelecido pelo banco, para realizar o crédito do benefício a partir do mês de junho.

Em caso de dúvidas ou para realizar a consulta de informações pessoais atualizadas, entre em contato conosco pelo Alô Fusesc, no 0800-48-3000.



Relatório destaca relação com participante

O Relatório Anual 2008 da Fusesc e do SIM - Plano de Saúde, enviado aos participantes no final de abril, reafirma o maior patrimônio da Fundação: o bem-estar das famílias dos participantes ativos e assistidos.

Foi destaque no relatório o desempenho financeiro da entidade, que obteve a terceira melhor rentabilidade do setor no país, e os investimentos em capacitação e tecnologia, para melhorar o atendimento aos participantes.

A publicação também possui páginas específicas, exigidas pela legislação, dos três planos de benefícios da Fusesc, além de um encarte com informações do SIM - Plano de Saúde.

Previdência será destaque no próximo semestre

Através do jornal, site e palestras, Fundação quer discutir mais o tema com os participantes

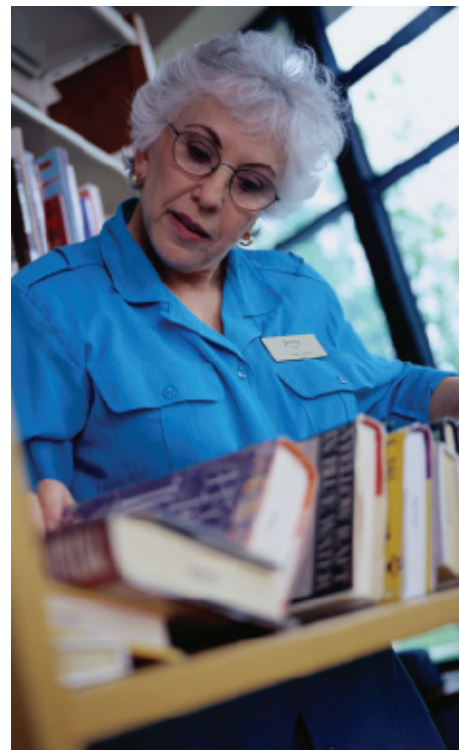
Um dos projetos que integram a agenda de 2009 da Abrapp (Associação Brasileira das Entidades Fechadas de Previdência Complementar) é incentivar a discussão da educação financeira e previdenciária entre as associadas e seus participantes. Seguindo uma política do Ministério da Previdência Social, a proposta é tornar o assunto mais acessível aos beneficiários, para que possam administrar e investir melhor o dinheiro.

A associação ainda discute um plano que possa nortear os trabalhos dos fundos de pensão, mas algumas entidades, como é o caso da Fusesc, já trabalham para colocar a proposta em prática. Na edição passada do jornal, a Fundação começou o especial sobre educação previdenciária, que, inicialmente, esclarece como

funcionam os três planos de benefícios. Agora a educação financeira também ganha espaço para ajudar o participante a cuidar do seu dinheiro no dia-a-dia.

Ao longo do ano, mais intensivamente a partir do segundo semestre, a Fusesc vai tratar desses temas também no novo site, em palestras e com a ajuda de outras formas de comunicação, ainda em estudo.

“Depois que a Abrapp apresentar um programa básico para as entidades, a Fusesc vai seguir as orientações, mas, enquanto isso, estamos desenvolvendo ideias próprias, inclusive com a ajuda do participante, que pode indicar assuntos de seu interesse sobre o tema”, explica o superintendente da Fusesc, José Manoel de Oliveira.



PhotoDisc

Fusesc participa de pesquisa da Abrapp

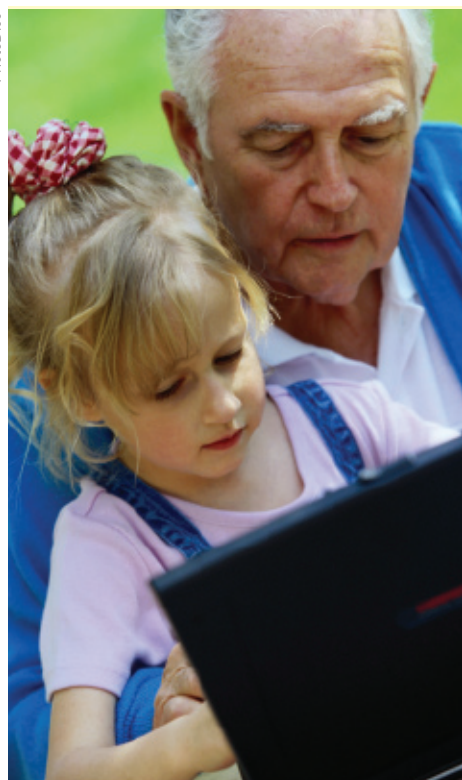
A Abrapp (Associação Brasileira das Entidades Fechadas de Previdência Complementar) realiza nos meses de junho e julho, em parceria com a consultoria Towers Perrin, a pesquisa “Os Fundos de Pensão na Visão dos Participantes”.

A intenção é avaliar as práticas de comunicação das entidades fechadas de previdência complementar, como a Fusesc, para conhecer o nível de satisfação dos participantes ativos e assistidos e a percepção que possuem sobre a atuação de sua entidade. A pesquisa também pretende identificar como os diregen-

tes dos fundos de pensão veem a opinião dos participantes e os meios de comunicação mais utilizados pela entidade.

A pesquisa será realizada via internet, com formulários distintos para participantes ativos, participantes assistidos e administrador ou dirigente.

A análise dos dados será feita em agosto e setembro, e os resultados devem ser divulgados no 30º Congresso Brasileiro dos Fundos de Pensão, que acontece em Curitiba (PR), entre 30/09 e 02/10.



PhotoDisc

Educação **F**inanceira

Cuidados que o usuário deve ter com o cartão de crédito

Seis em cada 10 brasileiros utilizam pelo menos um cartão de crédito. No total, são mais de 40 milhões em todo o Brasil. Apesar do uso difundido, nem todos os usuários sabem como usá-lo corretamente. Se você também utiliza essa forma de pagamento, preste atenção em alguns cuidados que precisa ter:

- **Contrato:** tenha o cartão mais adequado ao seu perfil. Ao assinar a proposta de adesão junto à administradora, leia atentamente todas as cláusulas, riscando espaços em branco. Nela devem constar a data de vencimento e a anuidade.
- **Programe-se:** registre bem cada despesa e só jogue os comprovantes de compra fora depois da quitação da dívida, ou anote os valores em uma caderneta. Vá reservando dinheiro para quando a fatura chegar.
- **Extrato das faturas:** confira as despesas lançadas na fatura, checando-as com os comprovantes da compra.
- **Evite pagamento mínimo:** as faturas trazem dois campos, um com o

valor do pagamento mínimo e outro com o valor total das compras no mês. Evite o pagamento mínimo, pois sobre o saldo devedor incidem juros de 12% a 14% ao mês.

- **Bloqueio:** a administradora só poderá bloquear o cartão quando o cliente ultrapassar o limite de crédito.
- **Compra parcelada:** muitos estabelecimentos dividem sem juros a compra pelo cartão. Pode ser vantajoso, mas veja se no preço há muita disparidade com o do concorrente que vende à vista.
- **Ganhe com a pontuação:** cartões de afinidade premiam usuários que mais utilizam seus serviços. O certo é deixar o número de pontos crescer naturalmente, sem tentar alcançar metas, o que pode fazer você gastar mais.
- **Taxas:** se você não puder pagar a fatura do mês, convém avaliar os juros e os prazos oferecidos em outras transações (como cheque especial ou empréstimo pessoal) para cobrir esse débito, pois os juros dos cartões de crédito costumam ser mais altos.

- **Parcelamento da dívida:** a administradora do cartão não é obrigada a parcelar o débito, nos casos em que o consumidor tenha dificuldades de pagamento. Qualquer negociação da dívida implicará novo

ajuste entre as partes. Valem os juros acordados no contrato.

- **Crédito automático:** algumas administradoras oferecem a possibilidade de saque com juros menores do que os cobrados nos parcelamentos das faturas.
- **Crédito rotativo:** os juros devem incidir apenas sobre o saldo verificado entre o valor da fatura e o valor pago. Fique atento para não deixar a administradora cobrar juros sobre o valor total da fatura.
- **Fraudes:** Para evitar que o cartão seja clonado em uma loja, por exemplo, os comprovantes de compra devem ser preenchidos à vista do consumidor. Se o comprovante for manual, inutilize o carbono que fica entre as vias. Independentemente dos cuidados tomados, o usuário que tiver prejuízo em virtude de fraudes deverá ser ressarcido. O art. 14, § 1º, do Código de Defesa do Consumidor, determina que a administradora deverá responder por problemas decorrentes da falta de segurança.
- **Compras pela Internet ou telefone:** Certifique-se de que a empresa com a qual o negócio está sendo realizado é idônea. Nas compras pela Internet informe-se, minuciosamente, sobre o sistema de segurança oferecido pelo site.

Fonte: Associação Nacional dos Usuários de Cartões de Crédito (Anucc) e Fundação Procon de São Paulo.



Fusesc atinge, em abril, meta de retorno dos planos

Os investimentos das reservas dos três planos de benefícios administrados pela Fusesc - Benefícios I, Multifuturo I e Multifuturo II - apresentaram rentabilidade de 0,85%, em abril. O resultado supera a remuneração dos Certificados de Depósitos Interbancários (CDI), que no mesmo período foi de 0,84%, atingindo assim a meta de retorno definida na Política de Investimentos dos planos de benefícios para

os participantes ativos e assistidos que recebem benefícios na modalidade de percentual do saldo de conta ou prazo certo. Para os participantes assistidos que recebem benefícios na modalidade de renda vitalícia, o retorno também superou a meta atuarial, que foi de 0,69%, o que significa aumento mensal do superávit do plano.

Contribuíram positivamente para esse resultado os papéis indexados

ao IPCA, representados pelas aplicações em Notas do Tesouro Nacional (série b, denominadas NTNBS) que alcançaram retorno de 1,01%, ou seja, 120,23% da taxa CDI. Por outro lado os papéis indexados ao IGPM, representados pelas aplicações em Notas do Tesouro Nacional (série c, denominadas NTNCs) não tiveram boa valorização no mês, em função da deflação do IGPM de 0,15%.

RENTABILIDADE DOS PLANOS DE BENEFÍCIOS

PARTICIPANTES ATIVOS E ASSISTIDOS COM RETIRADA NA MODALIDADE DE RENDA CERTA E PERCENTUAL DO SALDO DE CONTA														
PLANOS														
	mai/08	jun/08	jul/08	ago/08	set/08	out/08	nov/08	dez/08	jan/09	fev/09	mar/09	abr/09	em 2009	12 meses
BENEFÍCIO I (**)	1,08	0,96	0,54	0,80	0,79	0,55	0,94	1,33	1,06	0,94	0,96	0,85	3,86	11,35
MULTIFUTURO I	1,08	0,96	0,54	0,80	0,75	0,53	0,93	1,33	1,06	0,93	0,98	0,85	3,87	11,28
MULTIFUTURO II	1,08	0,96	0,54	0,80	0,74	0,52	0,93	1,33	1,07	0,94	0,97	0,85	3,89	11,27
META ATUARIAL FUSESC (INPC + 6% a.a.)	1,13	1,45	1,40	1,07	0,70	0,64	0,99	0,87	0,78	1,13	0,80	0,69	3,44	12,28
TAXA CDI	0,87	0,95	1,06	1,01	1,10	1,17	1,00	1,11	1,04	0,85	0,97	0,84	3,75	12,65
% DO CDI (BENEFÍCIO I)	124,14	101,05	50,94	79,21	71,82	47,01	94,00	119,82	101,92	110,59	98,97	101,19	103,02	89,72
% DO CDI (MULTIFUTURO I)	124,14	101,05	50,94	79,21	68,18	45,30	93,00	119,82	101,92	109,41	101,03	101,19	103,29	89,20
% DO CDI (MULTIFUTURO II)	124,14	101,05	50,94	79,21	67,27	44,44	93,00	119,82	102,88	110,59	100,00	101,19	103,56	89,11

Obs. 1: (**) Rentabilidade das reservas dos participantes que optaram por renda mensal na modalidade de Percentual do Saldo de Conta - Início maio/07.
 2: Para os participantes ativos do Plano de Benefícios Multifuturo II, o saldo da conta específica é rentabilizado mensalmente pelo INPC + 6% ao ano.
 3: Meta atuarial Fusesc: considerado o período de dez/07 a nov/08. No ano – 12,9%

Obs: Em maio de 2009, a rentabilidade foi de 1,02% no Plano de Benefício I, de 1,03% no Multifuturo I e de 1,04% no Multifuturo II.

DISTRIBUIÇÃO DOS INVESTIMENTOS EM 30/04/2009

LFTs: 47,40%
 NTN-B: 18,53%
 NTN-C: 10,52%
 F. Multimercado: 6,37%
 Imóveis: 3,67%
 CDBs: 3,66%

FIDCs: 2,81%
 Empréstimos: 2,69%
 Debentures: 1,85%
 LTNs: 1,65%
 Ações: 0,85%

INDICADORES POR PLANO DE BENEFÍCIO (ABRIL/09)

VALORES EM R\$				PARTICIPANTES			
PLANOS DA FUSESC	PATRIMÔNIO DO PLANO	SUPERÁVIT DO PLANO	PAGAMENTO DE BENEFÍCIOS	ATIVOS	APOSENTADOS	PENSIONISTAS	TOTAL
BENEFÍCIO I	513.065.503,61	77.813.391,51	3.430.858,03	5	1.141	377	1.523
MULTIFUTURO I	790.433.263,70	31.631.718,46	5.942.741,49	2.828	3.223	47	6.098
MULTIFUTURO II	136.971.857,63	10.886.958,91	613.272,40	239	149	4	392
	1.440.470.624,94	120.332.068,88	9.986.871,92	TOTAL DE PARTICIPANTES: 8.013			

Educação **P**revidenciária

Saiba como são calculados os benefícios dos Planos Multifuturo I e II

Criado em 2002, o Plano de Benefícios Multifuturo I atende os colaboradores do BB/BESC. No ano seguinte foi criado o Plano de Benefícios Multifuturo II, destinado aos colaboradores do Badesc, da Bescor, da Codesc e da Fusesc.

Como são calculados os benefícios nos Planos Multifuturo I e II?

Os benefícios dos planos são calculados com base no saldo de conta total acumulado, que é o resultado das contribuições do participante e da patrocinadora.

O saldo de conta total é transformado em:

- renda mensal vitalícia, com continuação para os dependentes, ou;
- renda mensal por prazo determinado (10 a 20 anos), ou;
- percentual entre 0,5% e 1% do saldo de conta total.

Quais são as principais condições para concessão dos benefícios nos Planos Multifuturo I e II?

As principais condições são:

- ter, no mínimo, 55 anos de idade para a aposentadoria antecipada (exceto para quem migrou do Plano de Benefícios I, que não terá essa exigência);
- ter, no mínimo, 60 anos de idade para aposentadoria normal (exceto para quem migrou do Plano de Benefícios I, para o qual a idade mínima exigida será de 55 anos);
- estar vinculado ao plano, no mínimo, há 10 anos;
- ter efetuado, no mínimo, 60 contribuições mensais ao plano (o período de contribuição do Plano de Benefícios I será considerado para quem migrou para o Multifuturo);
- ter o término do vínculo empregatício com a patrocinadora;
- não ter direito a aposentadoria normal, no caso do benefício de aposentadoria antecipada.

Na aposentadoria por invalidez, o beneficiário precisa estar vinculado ao plano, no mínimo, há 1 ano, e ter o mesmo benefício concedido pelo Regime Geral de Previdência Social.

Cálculo dos Planos Multifuturo I e II

Transformação do saldo de conta total em:

- renda mensal vitalícia, com continuação para os dependentes, ou;
- renda mensal por prazo determinado (10 a 20 anos), ou;
- percentual entre 0,5% e 1% do saldo de conta total.

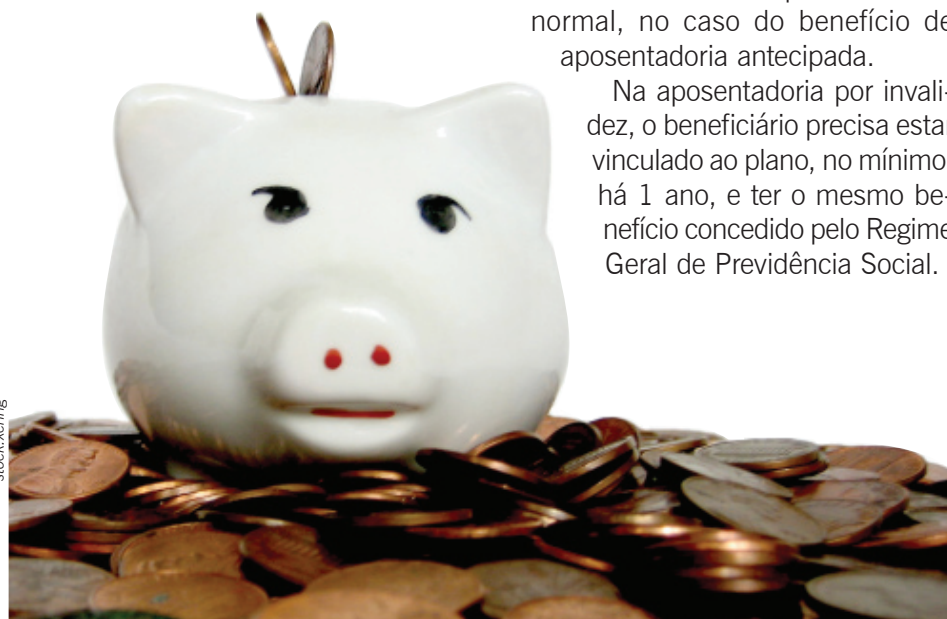
Benefícios concedidos

- aposentadoria antecipada;
- aposentadoria normal;
- aposentadoria por invalidez;
- pensão por morte;
- abono anual;
- benefício proporcional diferido;
- portabilidade;
- resgate.

Como é a atualização do benefício nos Planos Multifuturo I e II?

Os benefícios de renda vitalícia são reajustados anualmente, no mês de setembro de cada ano, em percentual igual ao da variação do INPC.

Para os benefícios concedidos por prazo determinado ou correspondentes a um percentual do saldo de conta total, os valores são revistos mensalmente de acordo com o retorno de investimentos.



stock.xcimg

Cabesc repassa R\$ 200 mil ao SIM

O SIM - Plano de Saúde recebeu, em abril, da extinta Caixa Beneficente dos Empregados do BESC (Cabesc) mais uma doação de R\$ 200 mil, conforme convênio assinado entre as duas entidades. O recurso será destinado para uso em ações preventivas de cuidados com a saúde de seus associados e no atendimento de necessidades complementares aos serviços de assistência médica e não cobertos, situações em que os pedidos são analisados em reunião do Conselho Deliberativo, com o acompanhamento do representante indicado pela diretoria da Cabesc, Valter de Souza Domingues.

SIM convida associados para palestra sobre distúrbios do sono

O SIM convida seus associados para participarem de uma conversa sobre distúrbios do sono, com a neurofisiologista Vânia Maria de Abreu Andriani, que será realizada no auditório da Fusesc, dia 30 de junho, às 14h30.

Serão abordados temas como apnéia, ronco, sonolência diurna excessiva e insônia. As dificuldades para dormir podem ser motivadas por diversos fatores, desde a condição física do paciente até altera-

ções neurológicas.

Para participar, basta confirmar sua presença pelo Alô Fusesc até dia 29 de junho. Caso o número de interessados exceda a disponibilidade de lugares, será feita mais uma palestra em nova data.

O trabalho faz parte do Projeto Ciclo de Palestras, realizado para ajudar na prevenção de doenças e na promoção da saúde. Ao longo do ano acontecerão palestras com outros temas de interesse dos associados.

Conheça as unidades de atendimento 24h da Unimed

A Unimed Grande Florianópolis dispõe de duas unidades de pronto-atendimento 24 horas (urgência e emergência), também conhecidas como NAS – Núcleo de Atenção à Saúde. Localizadas no Kobrasol, em São José, e no centro de Florianópolis, possuem consultórios, salas de observação e de enfermagem, áreas de exames e estrutura para realizar procedimentos de baixa e média complexidade.

O NAS também incorpora três serviços da Unimed Grande Florianópolis: o SOS Unimed, a Medicina Preventiva e o Unimed Lar.

Unidades de pronto- atendimento 24h

- **NAS São José:** Rua Lídio Antônio de Matos, 362 - Fone (48) 3381-8300
- **NAS Florianópolis:** Rua Madalena Barbi, 204 - Fone (48) 3216-8222

Fusesc e SIM apoiam campanha do Hemosc. Participe você também!

A Hemorrede de Santa Catarina (Hemosc) iniciou, no dia 20 de maio, uma nova campanha para incentivar as doações de sangue no estado. Através do slogan "Transmitir vida é simples como um gesto", o Hemosc quer reforçar a importância da doação e ao mesmo tempo mostrar como essa atitude muito simples pode salvar vidas. A campanha está sendo veiculada na televisão, em jornais, rádios e outdoors.

A Fusesc e o SIM - Plano de Saúde, como empresas solidárias, apoiam a iniciativa e fazem uma campanha de incentivo, convidando colaboradores, participantes, associados, seus familiares e amigos a fazerem doações no período de 29/06 a 03/07. A coleta pode ser realizada em qualquer hemocentro ou posto de coleta do estado. Veja qual fica mais próximo da sua casa e entre em contato, caso haja dúvidas:

- **Florianópolis:** (48) 3251-9712 ou 3251-9711

- **Lages:** (49) 3222-3922
- **Joaçaba:** (49) 3522-2811
- **Canoinhas:** (47) 3622-6900
- **Criciúma:** (48) 3433-6611
- **Tubarão:** (48) 3621-2405
- **Chapecó:** (49) 3329-0550
- **Joinville:** (47) 3433-1378
- **Jaraguá do Sul:** (47) 3055-0454

Acesse o site www.hemosc.org.br e verifique quais são os procedimentos para realizar a doação de sangue.

A Fusesc e o SIM pedem que os participantes doem em nome da Fundação, para tornar o apoio mais efetivo.



Divulgação Hemosc